

PLASTYKA

Zdalne nauczanie

Zagadnienia do realizacji przez uczniów w domu w okresie 15 - 17.04.2020.

Klasa 6 A (czwartek) i 6 B (środa)

Cykl: Poznaję i zwiedzam

Temat: Malarstwo impresjonizmu i symbolizmu

Waszym zadaniem jest zapoznanie się z treścią tekstu informacyjnego z podręcznika (s.56-57) oraz zapis najważniejszych wiadomości w formie krótkiej notatki do portfolio, w „chmurkach”:

- terminy: *impresjoniści, symboliści*
- ramy czasowe impresjonizmu i symbolizmu
- malarstwo impresjonizmu i symbolizmu – cechy charakterystyczne, najważniejsze informacje.

Przydatne linki:

https://www.youtube.com/watch?v=CTFYy_kgjy8

https://www.youtube.com/watch?v=PM_wIsfWCAY

Klasa 5 B (piątek)

Temat: Kompozycja centralna

Zadaniem Waszym jest dokładne zapoznanie się z treścią tekstów informacyjnych z podręcznika, dotyczących KOMPOZYCJI (s.44-45) oraz pierwszego, omawianego przez nas rodzaju kompozycji – KOMPOZYCJI CENTRALNEJ (s.46).

Następnie należy zredagować krótką notatkę do portfolio, w „chmurkach”, w formie odpowiedzi na następujące pytania:

- Czym jest kompozycja?*
- W jaki sposób stosują kompozycję artyści różnych dziedzin?*
- Jakie są rodzaje kompozycji?*
- Czym charakteryzuje się kompozycja centralna?*
- Czym jest akcent plastyczny?*

Czekam na Wasze prace. Przesyłajcie je, tak jak dotychczas, bezpośrednio do mnie lub za pośrednictwem moich ASYSTENTÓW. W ocenie Waszych postępów najważniejsze dla mnie jest (tak w klasie, jak i zdalnie) Wasze zaangażowanie. Przypominam: jeśli nie wywiążecie się z obowiązku przesłania prac plastycznych (czas na zaległe prace do piątku 17.kwietnia) będzie to skutkowało negatywną oceną, której nie chciałabym, tak samo jak Wy.

Mile widziana dodatkowa działalność plastyczna. Zawsze służę radą. Piszcie, a ja na pewno odpowiem.

Poniżej znajdują się strony z tekstami informacyjnymi z podręczników „Do dzieła!” dla klasy 5 i 6:

Kompozycja

Artysta, przed przystąpieniem do tworzenia dzieła, planuje, jak rozmieści jego poszczególne elementy. Taki świadomie zaplanowany układ elementów na płaszczyźnie lub w przestrzeni to **kompozycja**.

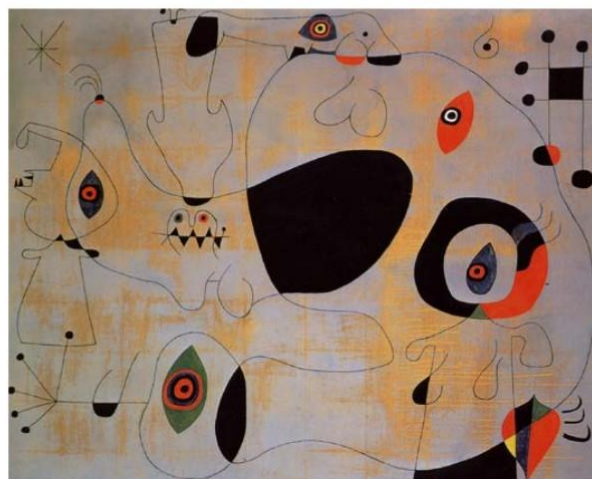
W rysunku, malarstwie i grafice kompozycja to płaski układ linii, plam, kształtów, stref oświetlonych i zaciemnionych oraz wiodące kierunki wyznaczone przez te elementy w dziele. Na wygląd kompozycji wpływają także barwy, faktury oraz proporcje i kontrasty form. Środki plastyczne służą rysownikom, malarzom i grafikom do rozmieszczania w obszarze pracy podziałów tła oraz postaci, przedmiotów i elementów otoczenia albo do tworzenia kompozycji linii, kształtów i barwnych plam nieprzypominających niczego z rzeczywistego świata.

O tym się dowiesz

- Czym jest kompozycja?
- Jak stosują kompozycję artyści różnych dziedzin?
- Jakie są rodzaje kompozycji?
- Czy kompozycja występuje w naturze?



Johannes Vermeer [czyt.: fermer], *Mleczarka*, olej na płótnie, 45,5 × 41 cm, Rijksmuseum [czyt.: reksmuzejem] w Amsterdamie, XVII w.



Joan Miró [czyt.: dżułan miro], *Port*, XX w.

Zarówno dawny obraz ukazujący kobietę we wnętrzu, jak i współczesne dzieło prezentujące układ plam oraz linii mają kompozycję wymyśloną i zaplanowaną przez artystę.

Ćwiczenie

Zgromadź wydrukowane i skserowane reprodukcje dzieł sztuki i fotografie. Zaobserwuj, jak na poszczególnych przedstawieniach poustawiane zostały postacie, przedmioty i budynki. Następnie przeprowadź eksperyment – zmień układy zebranych reprodukcji i zdjęć poprzez wycinanie elementów, doklejanie nowych albo przycinanie krawędzi przedstawień.

Co będzie potrzebne?

reprodukcje dzieł sztuki, zdjęcia, kartka z bloku technicznego, nożyczki, klej

W rzeźbie i architekturze artyści komponują trójwymiarowe formy, czyli bryły i płaszczyzny, które łączą się i przecinają w przestrzeni. Twórcy zwracają przy tym uwagę na to, jak dzieło ma wyglądać i czemu ma służyć. Ważne jest także wzajemne dopasowanie elementów. Można zatem powiedzieć, że architekt, projektując np. osiedle mieszkaniowe, tworzy kompozycję – rozmieszcza w różnych układach bryły budynków.

Kompozycja podkreśla wymowę i nastrój dzieła. Charakteryzuje się tak przemyślanym układem elementów, że widz dostrzega, iż każda część znalazła się w dziele celowo. Nie uznaje żadnej z nich za niepotrzebną, ponieważ wszystkie do siebie pasują i tworzą całość.

Ze względu na różne układy elementów wyróżniamy kilka rodzajów kompozycji: **centralną, symetryczną i asymetryczną, otwartą i zamkniętą, statyczną i dynamiczną** oraz **rytmiczną**. Możemy także mówić o kompozycji prostej albo skomplikowanej, pionowej, poziomej, ukośnej lub spiralnej, zwartej bądź luźnej, a także jednoplanej lub wieloplanej. W niektórych dziełach można dostrzec kompozycję, w której elementy układają się w figurę geometryczną, np. trójkąt. Często różne typy kompozycji łączą się ze sobą – praca może mieć jednocześnie układ centralny, symetryczny i statyczny albo asymetryczny i dynamiczny.



Frank Lloyd Wright [czyt.: frank lojd trajt], **dom Fallingwater** [czyt.: folintoter] w Pensylwanii w Stanach Zjednoczonych, XX w.

Rzeźbę i budowlę łączy kompozycja oparta na prostych, geometrycznych formach. Prostokątne płaszczyzny w dziele Lipchitza przecinają się i łączą ukośnie, w bryle budynku natomiast płaszczyzny ustawione są pionowo i poziomo pod kątem prostym.







Jacques Lipchitz [czyt.: żak lipszic], **Gitarzysta**, brąz, Muzeum Lehbrucka [czyt.: limbruka] w Duisburgu [czyt.: dizburgu] w Niemczech, XX w.

■ Kompozycja centralna

Kompozycja, która skupia uwagę widza na środku płaszczyzny dzieła, to **kompozycja centralna**. Umieszczany jest tam główny, wyróżniający się element, zwany **akcentem plastycznym**. Może to być np. postać, przedmiot lub jaskrawa plama. Pozostałe elementy są rozłożone po obu stronach płaszczyzny z zachowaniem równowagi.



-  olej na płótnie
-  152,5 × 99 cm
-  Kolekcja Samuela H. Kressa
-  XVII w.

Peter Paul [czyt.: piter pol]
Rubens, *Portret markizy Brygidy Spinoli Dorii*

Dzieło jest przykładem kompozycji centralnej, pionowej. Postać kobiety, umieszczona na środku płaszczyzny, stanowi główny element obrazu. Uwaga widza skupia się na niej dzięki połyskowi eleganckiej sukni odbijającej światło i czerwieni zastony znajdującej się za markizą.



Franz Marc [czyt.: franc mark], *Biały kot*

-  olej na tekturowym panelu
-  48,8 × 60 cm
-  Galeria Miejska w Moritzburgu [czyt.: moricburgu] w Niemczech
-  XX w.

Uwaga widza koncentruje się na sylwetce śpiącego kota, która zajmuje środkową, największą część zorientowanej poziomo kompozycji. Ciało zwierzęcia dominuje jako duża biała plama, uzupełniona żółcią poduszki i kontrastową czerwinią.

Poznaję i zwiedzam

Malarstwo impresjonizmu i symbolizmu

ok. 1874–1910 r.

W drugiej połowie XIX w. we Francji zaczęli tworzyć **impresjoniści**. Odrzucili oni tematy historyczne oraz tradycyjne sposoby malowania. Rzadziej wykonywali dzieła w pracowniach na podstawie szkiców – zamiast tego wyszli w plener i nakładali farby z palety bezpośrednio na płótno. Ich celem było uchwycenie zmieniających się barw i światła w widokach otoczenia. Tworzyli portrety, pejzaże i sceny rodzajowe z życia miasta. Pracowali swobodniej i szybciej niż poprzedzający ich malarze. Układ plam w dziełach impresjonistów jest wyraźny i dynamiczny. Małe plamy różnych kolorów były dobierane tak, aby w odczuciu widza wspólnie tworzyły wrażenie niepowtarzalnej barwy powierzchni, dostrzeżonej przez artystę w momencie malowania. Obrazy impresjonistyczne mają zazwyczaj kompozycję otwartą i asymetryczną, podobną do fotografii. Przedstawione na nich sylwetki często są zatrzymane w ruchu, tak jak na zdjęciach.




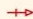
Symboliści odeszli od przedstawiania wrażeń wzrokowych. Nie chcieli skupiać się jedynie na ukazywaniu zewnętrznych cech otoczenia. Poszukiwali oni nowej formy dla wyrażenia osobistych przeżyć i treści literackich. Przekazywali je za pomocą symboli – sceny, postaci i barwy w dziełach tych artystów mają ukryte znaczenie, które należy rozszyfrować. Każdy twórca wypracował własny system symboli oraz indywidualny język plastyczny do ich ukazania.



Auguste Renoir [czyt.: ogist renuar],
Huśtawka, olej na płótnie, 92 × 73 cm,
Muzeum Orsay w Paryżu, XIX w.



Pierre Puvis de Chavannes
[czyt.: pier puwi de szawan],
Biedny rybak

 olej na płótnie
 155 × 192,5 cm
 Muzeum Orsay
w Paryżu
 XIX w.

Ćwiczenie

Namaluj cykl prac w stylu impresjonistów lub symbolistów. Możesz przedstawić widok z Twojego otoczenia bądź obiekt w odmiennym oświetleniu albo zaprezentować dowolne uczucie w formie zakomponowanego na tle symbolu – kształtu, postaci, zwierzęcia lub rośliny.

Malarstwo impresjonizmu i symbolizmu w Muzeum Orsay w Paryżu

Muzeum otwarto w 1986 r. Prezentuje ono głównie dzieła realizmu, impresjonizmu i symbolizmu. Oprócz rysunków, obrazów czy rzeźb można tam zobaczyć grafiki, pierwsze w dziejach fotografie oraz dzieła sztuki użytkowej. Budynek dawnego dworca kolejowego Orsay, w którym mieści się muzeum, to konstrukcja ze stali o przeszklonym dachu, wzniesiona w 1900 r. na Wystawę Światową. Wówczas była to nowatorska budowla.



Edgar Degas, *Gwiazda*, pastel na papierze, 60 x 44 cm, XIX w.



Edgar Degas, *Parada*, olej na papierze naklejonym na płótno, XIX w.

W Polsce

Dom Józefa Mehoffera w Krakowie

Kamienica, w której mieści się oddział Muzeum Narodowego, należała do Józefa Mehoffera – polskiego symbolisty. Poprzednim właścicielem budynku był inny wybitny twórca epoki – Stanisław Wyspiański. Mehoffer oprócz malarstwa zajmował się m.in. projektowaniem witraży – niektóre z nich można obejrzeć w domu artysty. Znajduje się tam również kilkaset dzieł różnego autorstwa, przekazanych przez rodzinę twórcy. Wystrój wnętrza muzeum daje wyobrażenie o stylu życia na przełomie wieków XIX i XX.

Józef Mehoffer, projekt witraża do kaplicy zamkowej w Baranowie, XX w.

